

ARGOVIA VITTORIA-FISCHER CUP

MTB CROSS BIASCA – UCI C2 Dimanche 11 juin 2023 Guide technique



Biasca, décembre 2022

Contenu

- 1. Principe**
- 2. Organisation**
- 3. Course**
- 4. Lieu**
- 5. Parcours**
- 6. Sécurité**
- 7. Communication et Marketing**

1. Principe

Ce Guide Technique contient des ajouts aux règlements nationaux (Swiss Cycling) et UCI (Union Cycliste Internationale) pour les courses de VTT et explique les particularités pour la course de cross-country à Biasca pour l'année 2023, ainsi que les cérémonies de remise des prix, les horaires pour la preuve du parcours, ses particularités, les prix en espèces, etc.

L'UCI et SWISS CYCLING, en tant qu'autorité supérieure du cyclisme suisse, sont les institutions responsables des événements sportifs de VTT.

2. Organisation

2.1 Organisateur de l'Argovia Vittoria-Fischer Cup

IG ARGOVIA CUP
c/o Roland Fischer, Unterdorfstrasse 40, 5703 Seon

2.2 Organisateur MTB Cross Biasca / contacts

Velo Club Tre Valli Biasca, c.p. 1042, 6710 Biasca
www.vc3vallibiasca.ch
veloclubbiasca@yahoo.it
Andrea Polti (président), 079 223 13 12
Fabrizio Prospero (secrétaire-caissier), 079 424 87 54

2.3 Comité d'organisation

- Président / Sponsor: Andrea Polti
- Directeur course / Finances: Fabrizio Prospero
- Sécurité course / Places de parc: Christian Brazzola
- Bénévoles / PCi: Beñat Tognali
- Parcours course: Ruben Notari
- Logistique: Ruben Veronese
- Restauration: Monir Paglia
- Bar: Jasmin Rima
- Hébergement: OTR (Fabrizio Barudoni)
- IT / site Web: Jerry Lauber

2.4 Chronométrage

Le chronométrage est géré par un système de puce depuis 2014. L'émetteur est lié au numéro de course, qui est fixé au guidon/fourche. Un petit tapis avec un anneau est utilisé comme récepteur, que le coureur traverse à la fin de la course.

Tous les coureurs qui franchissent la ligne d'arrivée sont enregistrés, et vous pouvez identifier chaque temps sur le tour.

À la fin de de chaque course, le classement de chaque catégorie sera imprimé. Les coureurs Elite ont des numéros sur le dos et le guidon, tandis que les cyclistes sans licence n'ont que des numéros sur le guidon.

Les inscriptions sont effectuées via le portail de l'Argovia Cup, où un lien vers le site Web du VTT Cross Biasca est publié.

2.5 Equipements audio / Haut-parleur

Un système audio avec 2 microphones et haut-parleur sera installé dans la zone de départ/d'arrivée.

Commentateur VTT Cross Biasca (IT / F / ENG) : Alberto Rigamonti.

2.6 Système radio

La direction de la course, le jury, les patrouilleurs et les samaritains sont équipés de radios.

3. Course

3.1 Règlement

L'organisateur s'engage à respecter les règlements UCI et Swiss Cycling.

3.2 Assurance

L'organisateur est couvert par une police d'assurance RC pour CHF 5'000'000. -.

3.3 Type d'événement

Course internationale de VTT XCO UCI C2 au sein l'Argovia Vittoria-Fischer Cup.

3.4 Catégorie / participants

- 09.00 Hard / U17 (2007/2008)
- 10.15 Mega / U15 (2009/2010)
- 11.15 Rock / U13 (2011/2012)
- 11.45 Cross / U11 (parcours d'habileté – 2013/2014) suivi par
- Soft / U9 (parcours d'habileté – 2015/2016)
- 12.00 Élite femmes / Juniors hommes et femmes (2005/2006)
- 14.00 Élite hommes / Amateurs / Masters
- 16.00 Fun 1 hommes (jusqu'à 49 ans) / Fun 2 hommes (dès 50 anni)/ Fun femmes / Plausch

3.5 Parcours d'essai et entraînements

Le parcours d'essai est interdit pendant les différentes courses. Les contrevenants peuvent être pénalisés en perdant des places dans la grille de départ.

Les coureurs peuvent s'entraîner sur le parcours de course **le samedi 10 juin, entre 13h00 et 18h00 ainsi que le dimanche 11 juin de 6h30 à 8h45.**

3.6 Départ/Arrivée

Les coureurs se préparent 10 minutes avant le départ dans la zone de pré-start et sont appelés et déployés individuellement.

À l'arrivée, les coureurs sont immédiatement éloignés de la zone d'arrivée, où leurs numéros de départ et les puces sont retirés et collectés par les officiers de course.

3.7 Inscriptions

L'inscription peut être faite **en ligne** jusqu'à 2 jours avant la course:

- sur la page d'accueil de l'Argovia Cup - www.argoviacup.ch/anmeldung, ou
- sur la page d'accueil MTB Cross Biasca - www.vc3vallibiasca.ch avec lien ver l'Argovia Cup

Les frais d'inscription sont payés en ligne via SumUp (cartes de crédit/EC) ou via TWINT lors du retrait du numéro le jour de la course. Pour les inscriptions tardives (au plus tard une heure avant la course concernée), un supplément sera ajouté.

3.8 Retrait des numéros - frais d'inscription

Les numéros sont à retirer le jour de la course, à partir de 7h00, mais au plus tard 20 minutes avant le début de la course respective.

- **Elites, Amateurs, Masters: CHF 40.-**, supplément pour inscription tardive CHF 10.-
- **Juniors, Fun: CHF 30.-**, supplément pour inscription tardive CHF 10.-
- **Hard U17, Mega U15, Rock U13: CHF 20.-**, supplément pour inscription tardive CHF 5.-
- **Cross U11 e Soft U9 (parcours d'habileté): Fr. 15.-**, supp. pour inscription tardive CHF 5.-
- **Plausch: CHF 25.-**, supplément pour inscription tardive CHF 5.-

3.9 Durée de la course - longueur du parcours

Catégorie	Tours du parcours	Longueur totale (km)	Osservazioni
Soft / Cross	-	-	Parcours d'habileté
Rock	2	8	1° tour lancé
Mega	3	12	1° tour lancé
Hard	4	16	1° tour lancé
Juniors Hommes	5	20	1° tour lancé
Juniors Femmes	5	20	1° tour lancé
Elites Hommes	6	24	1° tour lancé
Elites Femmes	5	20	1° tour lancé
Amateurs / Masters	5	20	1° tour lancé
Fun /Plausch	4	16	1° tour lancé

3.10 Remise des prix

Pour les catégories Cross et Soft, la cérémonie de remise des prix aura lieu à 13h30 environ. Pour toutes les autres catégories, il y aura une remise des prix uniquement pour les 3 premières places immédiatement après l'arrivée de la course respective. Tous les participants recevront un souvenir.

Les prix en espèces (en CHF) seront distribués selon le tableau ci-dessous :

Rang	Elite U23 U	Elite U23 D	Juniors U	Juniors D	Amateur Master
1	250	250	80	80	230
2	200	200	65	65	140
3	150	150	50	50	90
4	125	125	30	30	70
5	100	100	25	25	45
6	90	90			
7	80	80			
8	70	70			
9	60	60			
10	50	50			
Total	1'175	1'175	250	250	575

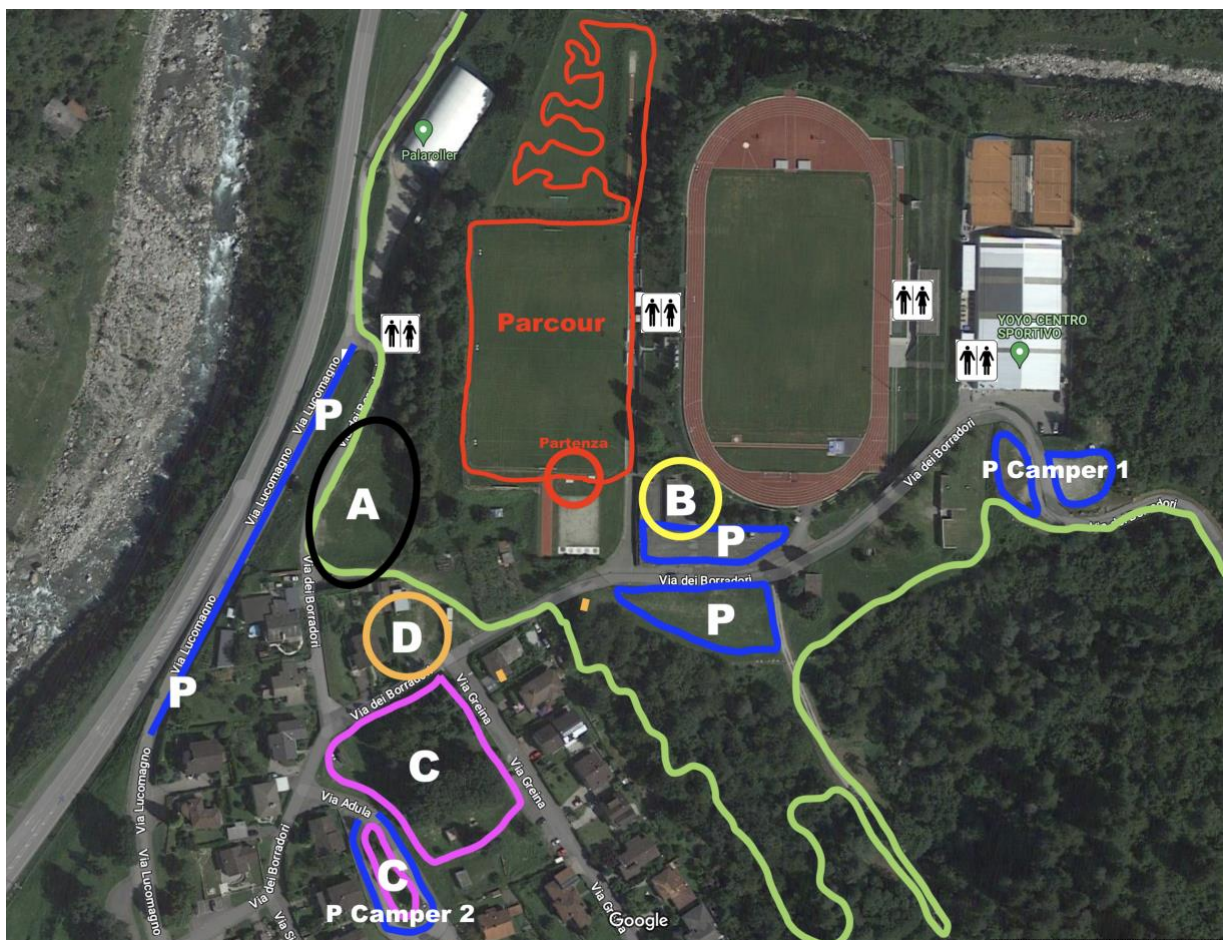
3.11 Points course UCI C2

Selon le règlement Swiss Cycling/UCI.

3.12 Tableau points Argovia Vittoria-Fischer Cup

Rang	Elite M/W	U23 M/W	Amateurs Masters	Juniors M/W	Hard Mega	Fun 1/2 M/W	Plausch
1.	100	100	100	100	100	100	100
2.	80	80	80	80	80	80	80
3.	70	70	70	70	70	70	70
4.	65	65	65	65	65	65	65
5.	61	61	61	61	61	61	61
6.	58	58	58	58	58	58	58
7.	56	56	56	56	56	56	56
8.	55	55	55	55	55	55	55
9.	54	54	54	54	54	54	54
10.	53	53	53	53	53	53	53
11.	Ecc...	Ecc...	Ecc...	Ecc...	Ecc...	Ecc...	Ecc...

4. Lieu



- A Zone de départ / d'arrivée / salle des fêtes / buvette / remise des prix
- B Retrait des numéros / Inscriptions tardives / Informations
- C Zone des équipes
- D stand samaritains / lavage des vélos

4.1 Zone Départ /Arrivée (A sur la carte)

La zone de Départ / Arrivée se trouve entre le Palaroller et le Centre Sportif de Biasca, Via dei Borradori, 6710 Biasca, Suisse.

4.2 Retrait des numéros / Inscriptions tardives / Informations (B sur la carte)

Le retrait des numéros, les inscriptions tardives e le point info se trouvent à l'entrée du refuge de la protection civile au centre sportif de Biasca.

4.3 Contrôle des licences

Les licences seront contrôlées lors du retrait du numéro.

4.4 Contrôle Antidopage

Le contrôle antidopage peut être effectué dans un local spécialement aménagé et situé dans les vestiaires du centre sportif de Biasca.

4.5 Zone podium et cérémonie de remise des prix

Les prix seront remis sur la pelouse adjacente à la zone de départ/arrivée.

4.6 Vestiaires / Douches

Les vestiaires / douches sont situés dans le centre sportif de Biasca

4.7 Zone de l'équipe (C sur la carte)

Les équipes devront réserver par e-mail un espace pour les tentes dans la zone prévue à cet effet : veloclubbiasca@yahoo.it, en indiquant l'espace nécessaire (m2).

4.8 Camping-cars

Pour les camping-cars, un espace sera réservé dans le parking désigné au prix de CHF 25. - (taxe de séjour OTR incluse).



Inscription au lien suivant : <https://forms.office.com/e/sS2aNhyMrZ>

4.9 Espace traiteur

Nourriture et boissons seront disponibles sur la pelouse adjacente à la zone de départ / arrivée. Paiement en espèces ou via TWINT. **La cuisine sera ouverte à partir de 11h00.**

4.10 Comment joindre la course – parkings

Sortie autoroute Biasca - direction Lucomagno - entrée Biasca - via Parallela - via Monte Erto – via Lucomagno.

Pour les parkings, suivre les indications du personnel sur place.

Gare CFF de Biasca à env. 2.5 km du lieu de l'événement.

4.11 Hébergement

Contactez l'office de tourisme local : <https://www.bellinzonaevalli.ch/>

5. Parcours

5.1 Carte du tracé



Pour cat. Rock (U13), le tracé est légèrement modifié et plus court (voir modifications en rouge).

La zone arrivée/départ est indiquée par un cercle noir.

En fonction des conditions météorologiques et de la catégorie, le tracé peut être raccourci. Les éventuelles modifications du parcours seront annoncées jusqu'à 30 minutes avant le début des courses et publiées sur l'info point situé dans la zone de retrait des numéros.

5.2 Description du tracé - altimétrie

Tracé varié sur asphalté, terre battue et single trails. La longueur du tracé est d'environ 4'000 m avec un dénivelé d'environ 135 m. La hauteur au départ est de 361 m, la hauteur maximale atteinte est de 490 m.



5.3 Parcours d'habilité Cross/Soft

Série d'exercices à effectuer dans la zone spéciale située à une courte distance de la zone de départ/arrivée, avec une course chronométrée.

Les départs se feront à une minute d'intervalle entre les participants.

Les participants de la catégorie Soft U9 partiront dès qu'ils auront terminé ceux de la catégorie Cross U11.

Les exercices peuvent être répétés le dimanche 11 juin de 8h00 à 11h30 environ.

A 11h15, il y aura une explication des exercices pour les participants/accompagnateurs.

5.4 Zone de danger

Saut en haut du parcours et plusieurs passages sur des rochers (glissants sous la pluie) : variante B disponible à chaque point difficile.

6. Sécurité

6.1 Sécurité du tracé

Le tracé en entier est clairement balisé ! Des patrouilleurs seront présents aux intersections avec des passages piétons, aux points critiques et indiqueront la direction du parcours. Les segments de course dangereux ou compliqués sont marqués selon les dispositions UCI et SWISS CYCLING.

! La route goudronnée (Via dei Borradori) n'est pas complètement fermée à la circulation, mais seulement pendant les courses. Des véhicules pourraient circuler entre une catégorie et l'autre.

6.2 Samaritains

- Une équipe de la Section samaritaine de Biasca sera présente aux points critiques du parcours et dans la zone arrivée/départ **(D sur la carte)**
- Un quad est à la disposition des samaritains pour le transport de matériel et/ou de personnes
- Les Samaritains seront en contact avec le directeur de course /sécurité par radio
- Numéro de téléphone d'urgence : **144**

6.3 Pompiers

Peuvent être contactés au numéro de téléphone 118

6.4 Service trafic

- La gestion des parkings est de la responsabilité de l'organisation
- Règle le trafic dans la zone de la manifestation

7. Communication / Marketing

7.1 Communication

Argovia Cup et Velo Club Tre Valli Biasca annonceront la course sur leurs sites internet respectifs : www.argoviacup.ch ainsi que www.vc3vallibiasca.ch

7.2 Site web

Le site web de l'organisateur fournira :

- Informations en italien, allemand, français et anglais.
- Un lien pour visualiser les résultats, consultables immédiatement après la course.

7.3 Médias (TV, radio, journaux et Flyers)

L'organisateur créera un guide de l'événement sous forme imprimée ou électronique qui peut être envoyé aux associations voisines.

L'organisateur est présent sur les sites de médias sociaux communs et mettra continuellement à jour ses informations.