

Velo Club Tre Valli Biasca – CP1042 – 6710 Biasca  
www.vc3vallibiasca.ch – veloclubbiasca@yahoo.it



# ARGOVIA VITTORIA-FISCHER CUP

## MTB CROSS BIASCA – UCI C2 Domenica 11 giugno 2023 Guida tecnica



Biasca, maggio 2023

# Indice

- 1. Premessa**
- 2. Organizzazione**
- 3. Gara**
- 4. Luogo**
- 5. Percorso**
- 6. Sicurezza**
- 7. Comunicazione / Marketing**

## 1. Premessa

La presente Guida Tecnica contiene delle aggiunte ai regolamenti nazionali (Swiss Cycling) e UCI (Unione Ciclistica Internazionale) per le gare di Mountainbike e spiega le particolarità per la gara di cross-country a Biasca per l'anno 2023, come pure le cerimonie di premiazione, gli orari per la prova del percorso, le sue particolarità, i premi in denaro, ecc.

L'UCI e SWISS CYCLING, in quanto autorità superiore del ciclismo svizzero, sono le istituzioni responsabili degli eventi sportivi di mountain bike.

## 2. Organizzazione

### 2.1 Organizzatore della Argovia Vittoria-Fischer Cup

IG ARGOVIA CUP  
c/o Roland Fischer, Unterdorfstrasse 40, 5703 Seon

### 2.2 Organizzatore MTB Cross Biasca / contatti

Velo Club Tre Valli Biasca, c.p. 1042, 6710 Biasca  
[www.vc3vallibiasca.ch](http://www.vc3vallibiasca.ch)  
[veloclubbiasca@yahoo.it](mailto:veloclubbiasca@yahoo.it)  
Andrea Polti (presidente), 079 223 13 12  
Fabrizio Prospero (segretario-cassiere), 079 424 87 54

### 2.3 Comitato organizzatore

- Presidente / Sponsor: Andrea Polti
- Direttore gara / Finanze: Fabrizio Prospero
- Sicurezza gara / Posteggi: Christian Brazzola
- Volontari / PCi: Beñat Tognali
- Percorso gara: Ruben Notari
- Logistica: Ruben Veronese
- Ristorazione: Monir Paglia
- Bar: Jasmin Rima
- Pernottamenti: OTR (Fabrizio Barudoni)
- IT / sito Web: Jerry Lauber

### 2.4 Cronometraggio

Il cronometraggio è gestito da un sistema di chip dal 2014. Il trasmettitore è collegato al numero gara, che è fissato al manubrio/forcella. Un tappetino con un anello viene utilizzato come ricevitore, che il corridore attraversa al termine della gara.

Tutti i corridori che tagliano il traguardo sono registrati, ed è possibile identificare ogni tempo sul giro.

Al termine della di ogni gara viene stampata la classifica per ogni categoria. I corridori Elite hanno numeri sulla schiena e sul manubrio, mentre i ciclisti senza licenza hanno solo numeri sul manubrio.

Le iscrizioni vengono effettuate tramite il portale della Argovia Cup, dove è pubblicato un collegamento al sito Web della MTB Cross Biasca.

## **2.5 Apparecchiature audio / Altoparlante**

Un sistema audio con 2 microfoni e altoparlante sarà installato in zona partenza/arrivo.  
Commentatore (I / F / E): Alberto Rigamonti.

## **2.6 Sistema radio**

Direzione di Gara, pattugliatori e samaritani sono dotati di radio.

### 3. Gara

#### 3.1 Regolamento

L'organizzatore si impegna a seguire i regolamenti UCI e Swiss Cycling.

#### 3.2 Assicurazione

L'organizzatore è coperto da una polizza assicurativa RC per CHF 5'000'000.-.

#### 3.3 Tipo di evento

Gara internazionale di MTB XCO UCI C2 all'interno della Argovia Vittoria-Fischer Cup.

#### 3.4 Categoria / partecipanti

- 09.00 Hard / U17 (2007/2008)
- 10.15 Mega / U15 (2009/2010)
- 11.15 Rock / U13 (2011/2012)
- 11.45 Cross / U11 (percorso di abilità – 2013/2014) seguita da Soft / U9 (percorso di abilità – 2015/2016)
- 12.00 Élite donne / Juniori uomini e donne (2005/2006)
- 14.00 Élite uomini / Amateurs / Masters
- 16.00 Fun 1 uomini (1974-2006) / Fun 2 uomini (1973 e più anziani) / Fun donne / Plausch

#### 3.5 Prova-percorso e allenamenti

La prova percorso è vietato durante le varie gare. I trasgressori potrebbero essere penalizzati perdendo posizioni nella griglia di partenza.

I corridori possono allenarsi sul percorso di gara **sabato 10 giugno, tra le 13:00 e le 18:00**, nonché **domenica 11 giugno dalle 6:30 alle 8:45**.

#### 3.6 Partenza/Arrivo

I corridori si preparano **10 minuti** prima della partenza nella zona di pre-start e vengono chiamati e schierati singolarmente.

All'arrivo i corridori vengono immediatamente allontanati dalla zona al traguardo, dove i loro numeri di partenza e i chip vengono rimossi e raccolti dagli ufficiali di gara.

#### 3.7 Iscrizioni

L'iscrizione può essere fatta **online** fino a 2 giorni prima della gara:

- sull'homepage dell'Argovia Cup - [www.argoviacup.ch/anmeldung](http://www.argoviacup.ch/anmeldung), oppure
- sulla pagina iniziale MTB Cross Biasca - [www.vc3vallibiasca.ch](http://www.vc3vallibiasca.ch) con link alla Argovia Cup

Le quote di iscrizione sono pagate online via SumUp (carte di credito/EC) oppure via TWINT all'atto del ritiro del numero il giorno della gara. Per le iscrizioni tardive (al massimo un'ora prima della rispettiva gara) sarà richiesto un supplemento.

### 3.8 Ritiro numeri - tasse di iscrizione

I numeri sono da ritirare il giorno della gara, a partire dalle 7.00, ma al più tardi 20 minuti prima dell'inizio della rispettiva gara.

- **Elites, Amateurs, Masters: CHF 40.-**, supp. per iscrizione tardiva CHF 10.-
- **Juniori, Fun: CHF 30.-**, supp. per iscrizione tardiva CHF 10.-
- **Hard U17, Mega U15, Rock U13: CHF 20.-**, supp. per iscrizione tardiva CHF 5.-
- **Cross U11 e Soft U9 (percorso di abilità): CHF 15.-**, supp. per iscrizione tardiva CHF 5.-
- **Plausch: CHF 25.-**, supp. per iscrizione tardiva CHF 5.-

### 3.9 Numero giri – lunghezza percorso

Categorie	Giri del percorso	Lunghezza totale (km)	Osservazioni
Soft / Cross	-	-	Percorso di abilità
Rock	2	8	1° giro lanciato
Mega	3	12	“
Hard	4	16	“
Juniori Uomini	5	20	“
Juniori Donne	5	20	“
Elites Uomini	6	24	“
Elites Donne	5	20	“
Amateurs / Masters	5	20	“
Fun /Plausch	4	16	“

### 3.10 Premiazioni

Per le categorie Cross e Soft la cerimonia di premiazione avrà luogo alle ore 13:30 ca. Per tutte le altre categorie ci sarà una premiazione solo per i primi 3 posti subito dopo l'arrivo della rispettiva gara. Tutti i partecipanti riceveranno un souvenir.

I premi in denaro (in CHF) saranno distribuiti secondo la tabella sottostante:

Rango	Elites U	Elites D	Juniori U	Juniori D	Amateurs Masters
1	250	250	80	80	230
2	200	200	65	65	140
3	150	150	50	50	90
4	125	125	30	30	70
5	100	100	25	25	45
6	90	90			
7	80	80			
8	70	70			
9	60	60			
10	50	50			
<b>Totale</b>	<b>1'175</b>	<b>1'175</b>	<b>250</b>	<b>250</b>	<b>575</b>

### 3.11 Punti gara UCI C2

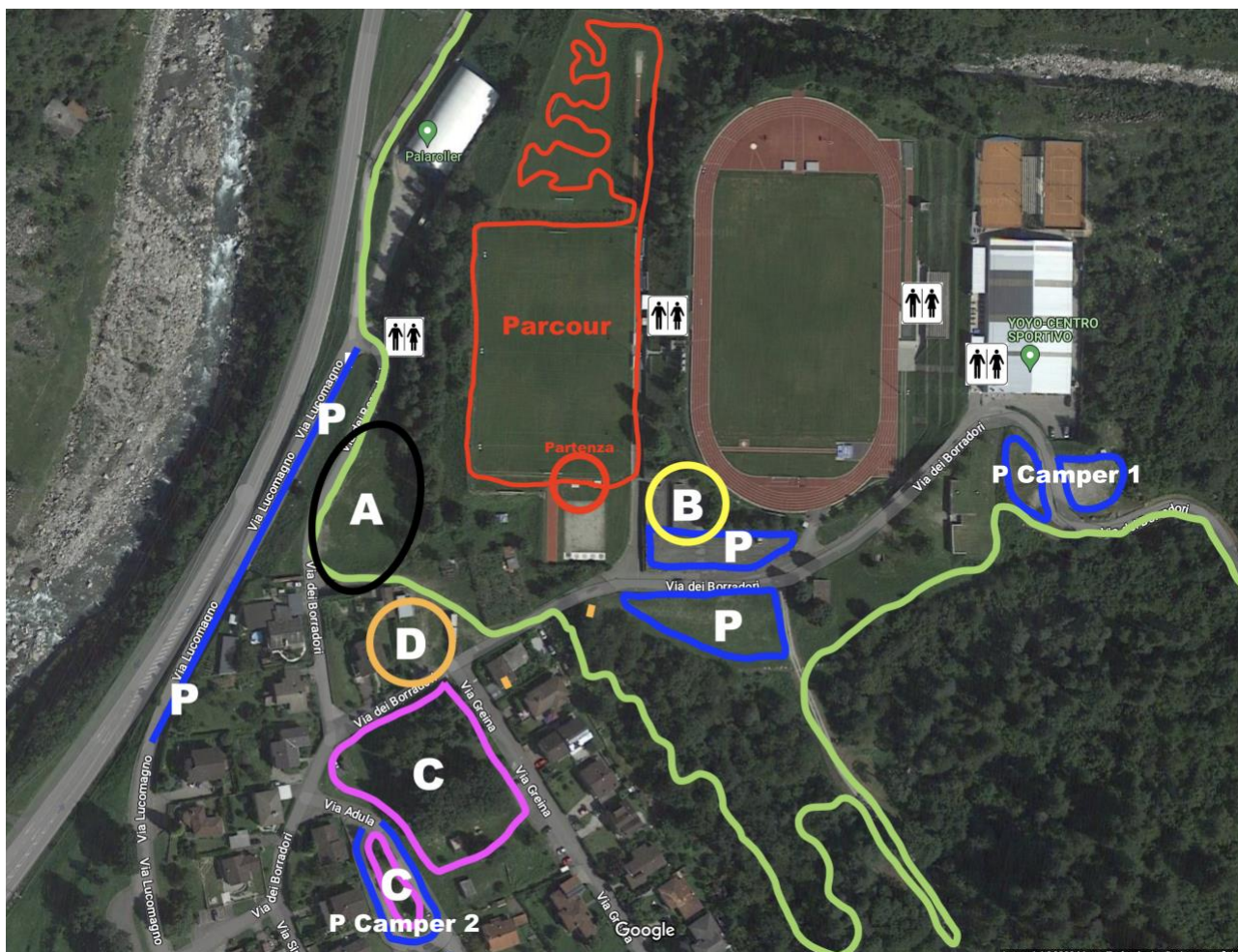
Secondo regolamento Swiss Cycling/UCI.

### 3.12 Tabella punti Argovia Vittoria-Fischer Cup

Rango	Elite U/D	U23 U/D	Amateurs Masters	Juniors U/D	Hard Mega	Fun 1/2 U/D	Plausch
1.	100	100	100	100	100	100	100
2.	80	80	80	80	80	80	80
3.	70	70	70	70	70	70	70
4.	65	65	65	65	65	65	65
5.	61	61	61	61	61	61	61
6.	58	58	58	58	58	58	58
7.	56	56	56	56	56	56	56
8.	55	55	55	55	55	55	55
9.	54	54	54	54	54	54	54
10.	53	53	53	53	53	53	53
11.	Ecc...	Ecc...	Ecc...	Ecc...	Ecc...	Ecc...	Ecc...



## 4. Luogo



- A Zona Partenza / Arrivo / capannone feste / buvette / premiazioni
- B Ritiro numero / Iscrizioni tardive / Informazioni
- C Zona teams
- D Postazione samaritani / lavaggio biciclette

### 4.1 Zona Partenza / Arrivo (A sulla cartina)

La zona di Partenza / Arrivo si trova presso tra il Palaroller e il Centro Sportivo di Biasca, Via dei Borradori, 6710 Biasca, Svizzera.

### 4.2 Ritiro Numero / Iscrizioni tardive / Informazioni (B sulla cartina)

Ritiro numero, iscrizioni tardive e Info Point si trovano all'entrata del rifugio della Protezione Civile presso il centro sportivo di Biasca.

### 4.3 Controllo Licenze

Le licenze saranno controllate al ritiro del numero.



#### 4.4 Controllo Antidoping

Il controllo antidoping può essere eseguito in un locale appositamente adibito e situato negli spogliatoi del centro sportivo di Biasca.

#### 4.5 Area podio e cerimonia di premiazione (A sulla cartina)

Le premiazioni avverranno sul prato adiacente la zona partenza/arrivo.

#### 4.6 Spogliatoi / Docce

Gli spogliatoi / docce si trovano nel centro sportivo di Biasca.

#### 4.7 Area teams (C sulla cartina)

I team dovranno riservare via email uno spazio nell'apposita zona per le tende: [veloclubbiasca@yahoo.it](mailto:veloclubbiasca@yahoo.it), indicando lo spazio necessitato (m2).

#### 4.8 Camper

Per i camper sarà riservato uno spazio nel parcheggio designato al costo di CHF 25.- (tassa di pernottamento OTR inclusa).

Iscrizione al seguente link: <https://forms.office.com/e/sS2aNhyMrZ>



#### 4.9 Area catering (A sulla cartina)

Cibo e bevande saranno disponibili sul prato adiacente la zona partenza/arrivo. Pagamento in contanti oppure tramite TWINT. **La cucina sarà aperta a partire dalle 11.00.**

#### 4.10 Come arrivare alla gara - parcheggi

Uscita autostradale Biasca - direzione Lucomagno - entrata Biasca - via Parallela - via Monte Erto – via Lucomagno.

Per i parcheggi seguire le indicazioni del personale presente sul posto.

Stazione FFS di Biasca a ca. 2.5 km dal luogo dell'evento.

#### 4.11 Pernottamento

Contattare il locale ufficio turistico: <https://www.bellinzonaevalli.ch/>

## 5. Percorso

### 5.1 Mappa tracciato



Per la cat. Rock (U13) il tracciato è leggermente modificato e più corto (vedi modifiche in rosso).

La zona arrivo/partenza è indicata con un cerchio nero.

A dipendenza delle condizioni meteorologiche e della categoria, il percorso potrebbe essere accorciato. Le eventuali modifiche del percorso saranno annunciate fino a 30 minuti prima dell'inizio delle gare e pubblicate sull'info point in zona ritiro numeri.

## 5.2 Descrizione del tracciato - altimetria

Tracciato variato su asfalto, sterrato e single trails. La lunghezza del tracciato è di circa 4'000 m con un dislivello di circa 135 m. L'altezza alla partenza è di 361 m, l'altezza massima raggiunta è di 490 m.



## 5.3 Percorso di abilità Cross U11 / Soft U9

Serie di esercizi da eseguire nell'apposita zona situata a corta distanza dalla zona partenza/arrivo, con un percorso cronometrato.

Le partenze avverranno a distanza di un minuto tra un corridore e l'altro.

I partecipanti della categoria Soft U9 partiranno non appena avranno terminato quelli della categoria Cross U11.

Gli esercizi potranno essere provati domenica 11 giugno dalle 8.00 alle 11.30 ca.

Alle 11.15 ci sarà una spiegazione degli esercizi per i partecipanti/accompagnatori.

## 5.4 Zone di pericolo

Salto nella parte alta del percorso e diversi passaggi su rocce (scivolosi con la pioggia): disponibile variante B in ogni punto difficile.

## 6. Sicurezza

### 6.1 Sicurezza del tracciato

L'intero tracciato è chiaramente segnalato! Pattugliatori saranno presenti agli incroci con passaggi pedonali, nei punti critici e indicheranno la direzione del percorso. I segmenti di gara pericolosi o complicati sono contrassegnati in base alle disposizioni UCI e SWISS CYCLING.

**! la strada asfaltata (Via dei Borradori) non è completamente chiusa al traffico, ma solo durante le gare. Tra una categoria e l'altra potrebbero transitare dei veicoli.**

### 6.2 Samaritani

- Una squadra della Sezione samaritani di Biasca sarà presente nei punti critici del corso e in zona arrivo/partenza **(D sulla cartina)**
- Un quad è a disposizione dei sanitari per il trasporto di materiale e/o persone
- I samaritani saranno in contatto con il Direttore Gara/Sicurezza via radio
- Numero di telefono per emergenze: **144**

### 6.3 Pompieri

Può essere contattato al numero di telefono 118

### 6.4 Servizio Traffico

- La gestione dei parcheggi è responsabilità dell'organizzazione
- Regola il traffico nell'area della manifestazione

## 7. Comunicazione / Marketing

### 7.1 Comunicazione

Argovia Cup e Velo Club Tre Valli Biasca pubblicizzeranno la gara sui loro rispettivi siti internet: [www.argoviacup.ch](http://www.argoviacup.ch) risp. [www.vc3vallibiasca.ch](http://www.vc3vallibiasca.ch)

### 7.2 Sito web

Il sito web dell'organizzatore fornirà:

- informazioni in italiano, tedesco, francese e inglese.
- Un link per visualizzare i risultati, consultabili immediatamente dopo la gara.

### 7.3 Media (TV, radio, giornali e Flyers)

L'organizzatore creerà una guida alla manifestazione in forma stampata o elettronica, che può essere inviata alle associazioni vicine.

L'organizzatore è presente su siti di social media comuni e aggiornerà continuamente le proprie informazioni.